

## सूचनाको हकसम्बन्धी ऐन २०६४, को दफा ५ (३) र नियमावलीको नियम ३ बमोजिम सार्वजनिक गरिएको विवरण

सूचना सार्वजनिक गर्ने निकायको नाम: बर्दिया राष्ट्रिय निकुञ्ज कार्यालय, ठाकुरद्वारा, बर्दिया

सूचना सार्वजनिक गरेको अवधि : २०८०।०६।०१ देखि २०८०।०९।२९ सम्म

### १. बर्दिया राष्ट्रिय निकुञ्जको स्वरूप र प्रकृति:

सन् १९७६ मा स्थापना भएको यस बर्दिया राष्ट्रिय निकुञ्ज तराईको सबै भन्दा ठुलो संरक्षित क्षेत्र हो । पश्चिम तराईको बर्दिया, बाँके र सुर्खेत गरी ३ वटा जिल्लामा फैलिएको यस निकुञ्जको क्षेत्रफल ९६८ वर्ग कि. मि रहेको छ । बाघ र यसका आहारा प्रजातिको बासस्थान संरक्षण गर्ने उद्देश्यले स्थापना गरिएको यस निकुञ्जमा बाघ, हात्ती, एकसिंगे गैंडा लगायत ६१ भन्दा बढि स्तनधारी प्रजाति (१० वटा संरक्षित), ५१३ भन्दा बढि प्रजातिका चरा, ४२ भन्दा बढि प्रजातिका घसने वन्यजन्तु तथा १२० भन्दा बढि प्रजातिका माछाहरूको महत्वपूर्ण बासस्थानको रूपमा स्थापित भएको छ ।

बर्दिया राष्ट्रिय निकुञ्ज अन्तर्गत हालसम्म ३ वटा सेक्टर, ८ वटा रेञ्जपोष्ट र २४ वटा पोष्टहरूबाट जैविक विविधताको संरक्षण, व्यवस्थापन तथा सार्वजनिक सेवा सम्बन्धी कार्यहरू हुदै आएका छन् । स्थानीय जनताहरूलाई नियमित रूपले वन पैदावार उपभोग गर्न पाउने सहूलियत प्रदान गर्नको लागि सन् १९९६ मा यस निकुञ्जको मध्यवर्ती क्षेत्र घोषण गरिएको हो । यस निकुञ्जको मध्यवर्ती क्षेत्र हाल ५०७ वर्ग कि. मि. क्षेत्रफलमा फैलिएको छ । जसले बर्दिया, सुर्खेत र बाँके जिल्लाका ५ वटा नगरपालिका र ३ वटा गाउँपालिकाको क्षेत्रलाई समेटेको छ । मध्यवर्ती क्षेत्रमा जैविक विविधता तथा प्राकृतिक स्रोतको संरक्षण एवम् व्यवस्थापनका निमित्त १ वटा मध्यवर्ती क्षेत्र व्यवस्थापन समिति, १९ वटा उपभोक्ता समिति, २६३ वटा उपभोक्ता समूहहरू, १४७ वटा मध्यवर्ती सामुदायिक वन समूहहरू, १ वटा धार्मिक वन र १९ वटा उपभोक्ता समिति अन्तर्गत समुदायमा आधारित चोरी शिकार नियन्त्रण युवा परिचालन उपसमितिहरू गठन भएका छन् । निकुञ्जको प्राकृतिक सम्पदा र थारु जातिको पृथक संस्कृतिले यस क्षेत्रलाई पर्यटकीय गन्तव्यको रूपमा समेत चिनिएको छ ।

### २. निकुञ्ज कार्यालयको काम, कर्तव्य र अधिकार :

निकुञ्जको शाखा, फाँट, सेक्टर तथा पोष्टहरूको कार्य विवरण:

प्रमुख संरक्षण अधिकृतको सुपरिवेक्षणमा रही योजना शाखाले निकुञ्ज तथा मध्यवर्ती क्षेत्रको योजना तर्जुमा, कार्यान्वयन र व्यवस्थापन योजना तयारी गर्दछ । मध्यवर्ती तथा अनुगमन शाखाले वरिष्ठ संरक्षण अधिकृतको सुपरिवेक्षणमा रही मध्यवर्ती क्षेत्रमा हुने कार्यक्रमहरू, सामुदायिक वन विकास र व्यवस्थापन सम्बन्धी कार्य गर्नुको साथै मध्यवर्ती क्षेत्रमा हुने विभिन्न गतिविधिहरूको अनुगमन गर्ने गराउने गर्दछ । त्यसै गरी वरिष्ठ संरक्षण अधिकृतको सुपरिवेक्षणमा रही मुद्दा फाँटले अवैध क्रियाकलाप वन्यवन्तुको चोरी शिकार तथा वन पैदावार निकासी सम्बन्धी मुद्दाको अनुसन्धान तथा तहकिकात गर्ने गराउने गर्दछ । प्रशासन शाखाले पनि वरिष्ठ संरक्षण अधिकृतको सुपरिवेक्षणमा रही कर्मचारीहरूको व्यवस्थापन (खटनपटन) र प्रशासनीक कार्य गर्ने गर्दछ । वरिष्ठ संरक्षण अधिकृतको सुपरिवेक्षणमा रही लेखा शाखाले आर्थिक कारोवार तथा त्यसको लेखाजोखा गर्न गराउने गर्दछ । हात्तिसार शाखा र ३ वटै सेक्टरले पनि वरिष्ठ संरक्षण अधिकृतको सुपरिवेक्षणमा रही घाईते तथा समस्याग्रस्त वन्यजन्तुको व्यवस्थापन गर्न राखिएको हात्तिहरूको रेखदेख गर्ने र आफ्नो अन्तर्गत रहेका रेञ्जपोष्ट तथा अन्य पोष्टहरूलाई जैविक विविधता संरक्षण र तिनको व्यवस्थापन गर्न गस्ती अपरेसन गर्ने गराउने तथा समय समयमा आवश्यक बमोजिम निर्देशन दिने गर्दछ ।

निकुञ्ज अन्तर्गत रहेका शाखा, फाँट, सेक्टर तथा पोष्टहरूको विवरण यस प्रकार छ ।

### **योजना शाखा**

यस शाखाले देहाय बमोजिमका कार्यहरू सम्पादन गर्दछ ।

१. निकुञ्ज तथा मध्यवर्ती क्षेत्रको योजना तर्जुमा, कार्यान्वयन, व्यवस्थापन योजना तयारी सम्बन्धी काम गर्ने ।
२. प्रचलित ऐन र नीति नियमको परिधिमा रहि निकुञ्जको कोर क्षेत्रमा सञ्चालित योजनाको कार्यान्वयन, अनुगमन तथा मूल्याङ्कनको काम गर्ने र मासिक, चौमासिक तथा वार्षिक प्रगति प्रतिवेदन तयार गर्ने ।
३. निकुञ्ज कार्यालय, सेक्टर तथा पोष्टहरूमा रहेका भौतिक संरचना तथा साधनहरूको निर्माण, स्याहार संभार, मर्मत तथा सुरक्षा गर्ने व्यवस्था मिलाउने ।
४. निकुञ्ज सम्बन्धी तथ्यांक तथा सुचनाहरू संकलन, अद्यावधिक तथा वर्गीकरण गरी राख्ने, राख्न लगाउने ।
५. जैविक विविधता संरक्षणका लागि जनचेतना अभिवृद्धी गर्ने सामग्रीहरू तयार गरी प्रकाशन र प्रचार गर्ने ।
६. संरक्षण र अनुसन्धान गर्ने व्यक्ति तथा संस्थाहरूलाई नीति नियमभित्र रहेर स्वीकृति दिने, सुचना आदनप्रदान गर्न सहजीकरण गर्ने ।
७. निकुञ्ज तथा मध्यवर्ती क्षेत्रका सिमसार क्षेत्रको व्यवस्थापनका कार्यहरू र तिनको व्यवस्थापन कार्यमा सम्बद्ध निकायहरूसंग समन्वय गरी योजना बनाउने ।

### **मध्यवर्ती तथा अनुगमन शाखा**

यस शाखाले देहाय बमोजिमका कार्यहरू सम्पादन गर्दछ ।

१. मध्यवर्ती क्षेत्रमा उद्योग स्थापना तथा विकास निर्माणका कार्यहरू सञ्चालन तथा सम्पन्न गर्न प्रचलित ऐन, कानून तथा नीति नियम भित्र रहेर अनुमति दिने र अनुगमन गर्ने गराउने । साथै सो कार्यहरूको नियमानुसार वातावरणीय प्रभाव मूल्याङ्कन गराई नकारात्मक प्रभाव कम गर्ने गराउने ।
२. मध्यवर्ती क्षेत्रमा रहेका सामुदायिक वन, धार्मिक वन र निजी वन दर्ता तथा हस्तान्तरण गर्ने, वनहरूको विधान तथा कार्ययोजना तयार तथा नविकरण गर्न सहजिकरण गर्ने ।
३. मध्यवर्ती क्षेत्रमा रहेका विभिन्न प्रकारका वनहरूमा वन व्यवस्थापन सम्बन्धी विधि र कार्यक्रमहरू संचालन गर्न अनुमति दिई सहजिकरण गर्ने र त्यसको अनुगमन गर्ने गराउने ।
४. नीति नियम र कार्ययोजना अनुसार वन पैदावार निकासी, नदिजन्य निर्माण सामग्रीको संकलन तथा ढुवानी गर्न आवश्यक प्रकृया पुरा गरी अनुमति दिने ।
५. मध्यवर्ती क्षेत्र व्यवस्थापन गर्दा आएका नीतिगत जटिलताहरू टिप्पणी सहित छलफलको विषयमा पेश गरी सहज वातावरणको सृजना गर्ने ।
६. वन्यजन्तुबाट हुने क्षतिको राहत सहयोग निर्देशिका बमोजिम घटनाको प्रकृति हेरी नियमानुसार सम्बन्धित व्यक्तिलाई राहत रकम उपलब्ध गराउने ।
७. पर्यटकिय गतिविधिमा आबध प्रकृति पथ प्रदर्शकहरूको परिचय पत्र र जंगल सफारीको गाडीहरू दर्ता तथा नविकरण गर्ने ।
८. सामुदायिक वनका पदाधिकारी एवम् मध्यवर्ती क्षेत्रका स्थानीय बासिन्दाहरूलाई संरक्षण सम्बन्धी जनचेतना कार्यक्रम, आय आर्जन तथा सिपमुलक तालिम संचालन गरी संरक्षण प्रति सकारात्मक भावनाको जागरुक गर्ने ।

### **लेखा शाखा**

यस शाखाले देहाय बमोजिमका कार्यहरु सम्पादन गर्दछ ।

१. निकुञ्ज तथा मध्यवर्ती क्षेत्रका लागि योजना शाखासंग समन्वय गरी बजेट तर्जुमा कार्यमा सहयोग गर्ने र स्वीकृत बजेट नियमानुसार निकास दिने, खर्चको अभिलेख राख्ने ।
२. निकुञ्ज तथा मध्यवर्ती क्षेत्रमा सञ्चालित आयोजनाहरुको मासिक, त्रैमासिक, चौमासिक, अर्ध-वार्षिक र वार्षिक खर्चको अभिलेख राख्ने । आर्थिक सर्वेक्षण तथा बजेट तर्जुमा कार्यमा अन्य शाखालाई सहयोग गर्ने ।
३. राजश्व दाखिला सम्बन्धी सम्पूर्ण विवरणको अभिलेख राख्ने र आवश्यक बमोजिम उपलब्ध गराउने तथा नियमानुसार लेखापरीक्षण गर्ने गराउने ।
४. बेरुजुको अभिलेख अद्यावधिक गर्ने गराउने र लेखापरीक्षणबाट देखिने बेरुजुहरु नियमानुसार फस्यौट गर्ने / गराउने ।
५. कर्मचारीले पाउने पारिश्रमिक (तलब, भत्ता, खाद्यान्न, पोशाक) लगायतका अन्य सुविधाहरु समयमै उपलब्ध गराउने ।

### प्रशासन फाँट

यस शाखाले देहाय बमोजिमका कार्यहरु सम्पादन गर्दछ ।

१. कर्मचारीहरुको नियुक्ती, सरुवा, स्वदेश तथा विदेशी तालिम, अध्ययन, अध्ययन भ्रमण आदिमा सिफारिस तथा मानोनयन गर्ने ।
२. कर्मचारीहरुको हाजिरीको चुस्त दुरुस्त अभिलेख राख्ने तथा प्रचलित ऐन कानून बमोजिम स्वीकृत गर्ने गराउने ।
३. निकुञ्ज कार्यालय तथा निकुञ्जका सेक्टर तथा पोष्टहरुको आन्तरिक प्रशासन र कर्मचारी प्रशासन सम्बन्धी कार्य गर्ने ।

### मुद्दा फाँट

यस फाँटले देहाय बमोजिमका कार्यहरु सम्पादन गर्दछ ।

१. निकुञ्ज तथा मध्यवर्ती क्षेत्रमा हुन सक्ने अवैध क्रियाकलापको निरीक्षण गर्ने, अपराधमा संलग्न व्यक्तिहरुलाई नियन्त्रणमा लिई प्रचलित कानून बमोजिम आवश्यक काम कारबाही अगाडि बढाउने ।
२. यस कार्यालयमा दर्ता भएका अवैध गतिविधि सम्बन्धी मुद्दाको विषयहरुमा अदालती कारबाहीमा रहेका विषय वस्तुसँग सम्बन्धित आवश्यक पर्ने जवाफ, प्रतिवेदन तयार गर्ने ।
३. वन्यजन्तु चोरी शिकार तथा अन्य अवैध क्रियाकलापमा संलग्न फरार व्यक्तिहरु तथा घटनाहरुको अभिलेख तयार गर्ने र उनीहरुलाई पक्रन आवश्यक कदमहरु चाल्ने ।
४. सुराकीहरुलाई सक्रिय रूपमा परिचालन गर्ने र तिनीहरुबाट सुचनाहरु लिई वन्यजन्तु सम्बन्धी अपराध हनु नदिने ।
५. वन्यजन्तु अपराध नियन्त्रणका लागि केन्द्रिय तथा स्थानिय स्तरमा सरोकारवाला निकायहरूसँग समन्वय गर्न आवश्यक सहयोग गर्ने ।
६. स्थानिय स्तरमा चोरी शिकार नियन्त्रण गर्न CBAPU लाई प्रभावकारी रूपमा परिचालन गर्न आवश्यक तालिम तथा अभियान सञ्चालन गर्ने ।
७. वन्यजन्तु अपराध नियन्त्रणका लागि आवश्यक पर्ने आधुनिक उपकरण जडान गर्न तथा सो सम्बन्धी तालिम सञ्चालन गर्न भुमिका खेल्ने ।

### हात्तिसार शाखा

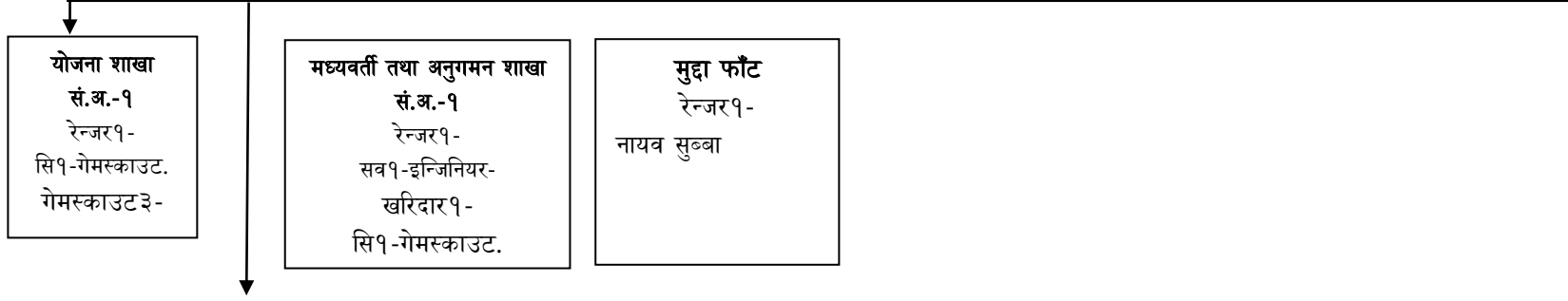
१. समस्या ग्रस्त वन्यजन्तुको उद्धार, व्यवस्थापन तथा अनुगमन गर्ने उद्देश्यले राखिएका हात्तिहरूको रेखदेख एबम् तिनीहरूको स्याहर सुसार गर्ने ।
२. आवश्यक बमोजिम हात्तिहरूलाई चोरी शिकारीको सम्बेदनसिल ठाँउहरूमा खटाउने ।
३. हात्तिहरूको स्वास्थ्य सम्बन्धी चेकजाँच गरी सधैँ स्वस्थ र फुर्तीलो राख्ने
४. आवश्यक बमोजिम जुन सुकै बेलामा पनि हात्तिहरू उपलब्ध गराउने ।

## जिन्सी फाँट

यस फाँटले देहाय बमोजिमका कार्यहरू सम्पादन गर्दछ ।

१. निकुञ्ज कार्यालयमा रहेका जिन्सी सामग्री, विभाग तथा अन्य संरक्षण साझेदार संस्थाहरूबाट प्राप्त भएका सामान तथा प्रकाशनहरूको अभिलेख राख्ने ।
२. निकुञ्ज कार्यालय, सेक्टर र पोष्टहरूमा मर्मत गर्नुपर्ने, आवश्यक पर्ने र माग भएका जिन्सी तथा मसलन्दका सामग्रीहरूको टिपोट गर्ने र नियमानुसार खरिद गरी वितरण गर्ने ।
३. सार्वजनिक खरीद ऐन र नियमावली बमोजिम माग भएका तथा कार्यालयमा आवश्यक पर्ने सामग्रीहरूको खरीद समितिसँग छलफल गरी सार्वजनिक खरीद योजना तयार गर्ने, कार्यान्वयनका लागि निर्णय गर्ने र खरीद भएका जिन्सी सामानको दाखिला, भौतिक सम्पत्तिको सुरक्षा, मर्मत सम्भार गर्ने, गराउने साथै लिलाम बिक्री सम्बन्धी कार्य गर्ने ।
४. निकुञ्ज कार्यालयको विभिन्न शाखा तथा फाँटमा रहेका कम्प्युटरको सुरक्षा, मर्मत संभार र सञ्चालनका लागि साथ साथै सूचना प्रणालीको विकास गर्न आवश्यक सहयोग गर्ने

वरिष्ठ संरक्षण अधिकृत- १



#### ४. निकुञ्जबाट प्रदान गरिने सेवा तथा नागरिक वडापत्र:

### बर्दिया राष्ट्रिय निकुञ्ज कार्यालय

ठाकुरद्वारा, बर्दिया

### नागरिक वडापत्र

| क्र. सं. | कार्यालयबाट प्रदान गरिने सेवाहरू                                | सेवा लिन चाहनेले पेश गर्नु पर्ने कागजातहरू  | सेवा दिने फाँट कोठा नं.  | सेवा लिन लाग्ने शुल्क (राजश्व) | कैफियत   |   |
|----------|---|---|--|--------------------------------|--|---|
| १        | निकुञ्ज प्रवेश शुल्क  | नेपाली  | परिचय खुल्ने प्रमाण पत्र   | राजश्व                         | प्रति व्यक्ति रु. १००१-                        |   |
|          |   | सार्क   | पासपोर्टको फोटोकपी   | राजश्व                         | प्रति व्यक्ति रु. ७५०१-                        |   |
|          |   | विदेशी  | पासपोर्टको फोटोकपी   | राजश्व                         | प्रति व्यक्ति रु. १५००१-                       |   |
| २        | जंगल ड्राईभ   | भ्यान   | प्रत्येक व्यक्तिको निकुञ्ज प्रवेश पत्र, ड्राईभिङ्ग लाईसेन्स, गाडीको ब्लु बुक | राजश्व                         | रु. ४०००१-                                     |   |
|          |   | जिप   |  | राजश्व                         | रु. ३०००१-                                     |   |
|          |   | कार   |  | राजश्व                         | रु. १५००१-                                     |   |
| ३        | हात्ति सफारी  | नेपाली  | परिचय खुल्ने प्रमाण पत्र   | राजश्व                         | प्रति व्यक्ति प्रति घण्टा रु. ५००१-            | १० वर्ष मुनिको वच्चाको हकमा ५०% छुट हुनेछ ।(हाल संचालनमा नरहेको ) |
|          |   | सार्क   | पासपोर्टको फोटोकपी   | राजश्व                         | प्रति व्यक्ति प्रति घण्टा रु. १५००१-           |   |
|          |   | विदेशी  | पासपोर्टको फोटोकपी   | राजश्व                         | प्रति व्यक्ति प्रति घण्टा रु. २५००१-           |   |
| ४        | क्याम्पिङ्ग   | नेपाली  | परिचय खुल्ने प्रमाण पत्र   | राजश्व                         | प्रति व्यक्ति प्रति रात रु. ५००१-              |   |
|          |   | सार्क   | पासपोर्टको फोटोकपी   | राजश्व                         | प्रति व्यक्ति प्रति रात रु. १५००१-             |   |
|          |   | विदेशी  | पासपोर्टको फोटोकपी   | राजश्व                         | प्रति व्यक्ति प्रति रात रु. ३०००१-             |   |
| ५        | फिसिङ्ग   | नेपाली  | परिचय खुल्ने प्रमाण पत्र   | राजश्व                         | प्रति व्यक्ति प्रति दिन प्रति वल्छी रु. २००१-  |   |
|          |   | सार्क   | पासपोर्टको फोटोकपी   | राजश्व                         | प्रति व्यक्ति प्रति दिन प्रति वल्छी रु. १५००१- |   |
|          |   | विदेशी  | पासपोर्टको फोटोकपी   | राजश्व                         | प्रति व्यक्ति प्रति दिन प्रति वल्छी रु. २५००१- |   |
| ६        | राफ्टिङ्ग   | नेपाली  | परिचय खुल्ने प्रमाण पत्र   | राजश्व                         | प्रति राफ्ट रु. २००१-                          |   |
|          |   | सार्क   | पासपोर्टको फोटोकपी   | राजश्व                         | प्रति राफ्ट रु. २०००१-                         |   |
|          |   | विदेशी  | पासपोर्टको फोटोकपी   | राजश्व                         | प्रति राफ्ट रु. ४०००१-                         |   |
| ७        | प्रकृति पथ प्रदर्शक प्रमाणपत्र दर्ता तथा नविकरण                 | नागरिकताको प्रतिलिपी, PAN Card को प्रतिलिपी, NAGA को सिफारिस, गाईड लाईसेन्स र २ प्रति फोटो                                    | राजश्व   | वार्षिक रु. २०००१-             |  |   |
| ८        | तारेख दिने  | तारेख पर्चा   | मुद्दा (५)   |                                |  |   |
| ९        | वकपत्र वयानदी गर्ने   | परिचय खुल्ने परिचय पत्र   | मुद्दा (५)   |                                |  |   |
| १०       | जरिवाना/धरौटी दाखिला  |   | मुद्दा (५) र राजश्व  | नियमानुसार                     |  |   |
| ११       | थुनुवा भेटघाट   | नाता खुल्ने प्रमाण पत्र   | मुद्दा (५)   | अनुसान्धान अधिकृतको अनुमति     |  |   |
| १२       | पेशिको जानकारी  |   | मुद्दा (५)   |                                |  |   |
| १३       | निकुञ्ज/मध्यवर्ती क्षेत्रको कार्यक्रमहरू तथा योजनाहरूको जानकारी |   | योजना (२)  | निःशुल्क                       |  |   |
| १४       | अध्ययन अनुसन्धान अनुमति   | राष्ट्रिय निकुञ्ज तथा वन्यजन्तु संरक्षण विभागको अनुमति पत्र, प्रस्तावना र निवेदन  | योजना (२)  | निःशुल्क                       |  |   |
| १५       | निःशुल्क निकुञ्ज प्रवेश अनुमति                                  | मन्त्रालय/विभाग/जिल्ला स्थित सरकारी कार्यालयहरूको आधिकारिक पत्र, अध्ययन भ्रमणको लागि सम्बन्धित शैक्षिक संस्थाको आधिकारिक पत्र | योजना (२)  | निःशुल्क                       |  |   |
| १६       | निकुञ्ज क्षेत्र भित्रका कुलोहरू मर्मत अनुमति                    | उपभोक्ता समितिको सिफारिस त जल/सिंचाई उपभोक्ता समितिको निवेदन  | प्रशासन (७)  | निःशुल्क                       |  |   |

|    |   |  |  |                        |  |   |
|----|---|--|--|------------------------|--|---|
| १७ | विल भुक्तानी लगायतका आर्थिक कारोबार                         |  | प्रकृया पुरा भएका विल भर्पाईहरु  | लेखा (३)               | निःशुल्क   |   |
| १८ | वन्यजन्तु बाट हुने क्षेत्रिको राहत वितरण                    | मानिस मृत्यु<br>मानिस घाईते<br>पशुधन क्षति<br>खाद्यन्न बाली क्षति<br>घरगोठ क्षति<br>भण्डारण गरेको अन्नको क्षति | वन्यजन्तुबाट भएको राहत सहयोग निर्देशिका, २०८० उल्लेखित कागजातहरु   | मध्यवर्ती (४) र लेखा   | निःशुल्क   |   |
| १९ | मध्यवर्ती सामुदायिक वनको विधान/कार्यायोजना दर्ता/हस्तान्तरण |  | सम्बन्धित उपभोक्ता समितिको सिफारिस, मध्यवर्ती सामुदायिक वनको निर्णय सहितको कागजातहरु र निवेदन  | मध्यवर्ती (४)          | निःशुल्क   |   |
| २० | मध्यवर्ती धार्मिक वनको विधान/कार्यायोजना दर्ता/हस्तान्तरण   |  | सम्बन्धित उपभोक्ता समितिको सिफारिस, मध्यवर्ती धार्मिक वनको निर्णय सहितको कागजातहरु र निवेदन  | मध्यवर्ती (४)          | निःशुल्क   |   |
| २१ | मध्यवर्ती क्षेत्रमा उद्योग दर्ता                            |  | मध्यवर्ती क्षेत्र (उद्योग स्थापना र संचालन) मापदण्ड २०८० मा उल्लेखित कागजातहरु तथा संबन्धित व्यक्ति वा फर्मको निवेदन   | मध्यवर्ती (४)          | निःशुल्क   |   |
| २२ | मध्यवर्ती सामुदायिक वनको काठ दाउरा कटान मुछान तथा वितरण     |  | अधिल्लो आ.न.को लेखा परिक्षण प्रतिवेदन, मध्यवर्ती सामुदायिक वनको उपभोक्ताहरुको निर्णय, संबन्धित उपभोक्ता समितिको सिफारिस, सम्बन्धित सेक्टर/रे.पो.को स्थलगत प्रतिवेदन र पत्र | मध्यवर्ती (४)          | निःशुल्क   |   |
| २३ | नदिजन्य निर्माण सामग्रीको संकलन अनुमति                      | दुङ्गा<br>बालुवा<br>गिट्टी वा ग्राभेल वा बोल्टडर वा मस्कट  | संबन्धित स्थानिय निकाय र उपभोक्ता समितिको सिफारिस र निवेदन, विकास निर्माणको कामकाजको हकमा ईष्टिमेट र निर्माण उपभोक्ता समितिको निर्णय सहितका कागजातहरु समेत                 | मध्यवर्ती (४) र राजश्व | प्रति घ.फि.रु.१०।-<br>प्रति घ.फि.रु.७।-<br>प्रति घ.फि.रु.९।- | तोकिएको शुल्कको थप १३% मु.अ.कर समेत लाग्नेछ।                                |
| २४ | नदिजन्य निर्माण सामग्रीको ढुवानी गर्न सडक अनुमति            |  | नदिजन्य निर्माण सामग्री प्राप्त गरेको स्थानोय निकाय र आयोजना/कार्यालयको सिफारिस कन्स्ट्रक्सन कम्पनीको निवेदन   | मध्यवर्ती (४)          | निःशुल्क   |   |
| २५ | मध्यवर्ती क्षेत्र भित्र विकास निर्माण कार्यका लागि अनुमति   |  | संबन्धित स्थानिय निकाय र उपभोक्ता समितिको सिफारिस र निवेदन, विकास निर्माणको कामकाजको हकमा ईष्टिमेट र निर्माण उपभोक्ता समितिको निर्णय सहितका कागजातहरु समेत                 | मध्यवर्ती (४)          | निःशुल्क   |   |
| २६ | नम्बरी आवादीका रुख कटान मछानका लागि अनुमति                  |  | जग्गाधनी लालपुर्जा, जग्गाधनिको नागरिता र तिरो तिरेको रसिदको प्रतिलिपी, नक्सा, स्थानिय निकाय र उपभोक्ता समितिको सिफारिस सहितको निवेदन                                       | मध्यवर्ती (४)          | निःशुल्क   | स्थानान्तरण/चिरान अनुमति लिन नियमानुसार लाग्ने मु.अ.कर दाखिला गर्नु पर्नेछ। |

द्रसटव्यः

- माथी उल्लेखित दस्तुरहरुमा कैफियतमा उल्लेख गरिएको बाहेक सबैमा मु.अ.कर समेत समावेश गरिएको छ।
- यस कार्यालयबाट सम्पादित काम कारवाही प्रति गुनासो भएमा सुझाव पेटिकामा लिखित सुझाव वा तल उल्लेखित फोन नं.मा सम्पर्क गरि सुझाव दिन सकिने छ।
- रितपूर्वक प्रवेश पत्र प्राप्त गरेका बाहेक अन्यलाई निकुञ्ज प्रवेश गर्न दिइने छैन।
- अन्यको हकमा प्रचलित कानुन बमोजिम हुनेछ।

सम्पर्क नं.: कार्यालय-०८४-४०२०१२,

सुचना अधिकारी-१८६४७८२००२

फेसबुक पेज: [www.facebook.com/bardianationalpark2032](http://www.facebook.com/bardianationalpark2032)

ईमेल: [bardianationalparkoffice@gmail.com](mailto:bardianationalparkoffice@gmail.com),

वेबसाईट: [www.bardianationalpark.gov.np](http://www.bardianationalpark.gov.np)

#### ५. निर्णय गर्ने प्रक्रिया र अधिकार

यस निकुञ्जसंग सम्बन्धित नीतिगत निर्णयहरु राष्ट्रिय निकुञ्ज तथा वन्यजन्तु संरक्षण विभागबाट हुने गर्दछ । आर्थिक, प्रशासनिक तथा अन्य निर्णय यस कार्यालयका वरिष्ठ संरक्षण अधिकृतबाट हुने गर्दछ ।

#### ६. निर्णय उपर उजुरी सुन्ने अधिकारी

- ❖ राष्ट्रिय निकुञ्ज तथा वन्यजन्तु संरक्षण विभागका महानिर्देशक
- ❖ निकुञ्जको वरिष्ठ संरक्षण अधिकृत

#### योजना फाँट

- ❖ कार्यालयको वार्षिक स्वीकृत कार्यक्रमको लागि लगत अनुमान तयार ।
- ❖ पोष्ट भवन निर्माण कार्यको ठेक्का पट्टा ।
- ❖ वनपथ मर्मत सुधार कार्य, अन्तरक्रिया कार्यक्रम, गोष्ठी तालिम लगायतका कार्यक्रम ।
- ❖ वार्षिक स्विकृत कार्यक्रमहरुको कार्यान्वयन तथा अनुगमन

| क्र.सं. | क्रियाकलाप                                | कार्तिक देखि पौष मसान्त सम्मको प्रगति                                       | कैफियत |
|---------|---|---|--------|
| १       | दिवस समारोह                               | Wetland Day (Feb 2)   |        |
| २       | वन्यजन्तु उद्धार तथा व्यवस्थापन           | विभिन्न प्रकारका ८१ गोटा वन्यजन्तु  |        |
| ३       | पर्यटकीय क्षेत्रको फोहर मैला व्यावास्थापन | निकुञ्ज भित्रको पर्यटकीय क्षेत्र तथा राजमार्ग क्षेत्रमा सरसफाई कार्य गरिएको |        |
| ४       | साइन बोर्ड जडान तथा मर्मत                 | निकुञ्जको राजमार्ग क्षेत्रमा साइन बोर्ड मर्मतको कार्य सुचारु भएको           |        |
| ६       | सरोकारवालाहरूसंगको अन्तर्क्रिया र समन्वय  | १ वटा गोष्ठी सम्पन्न भएको   |        |
| ७       | घाँसे मैदान निर्माण तथा व्यवस्थापन        | १९० हेक्टर व्यवस्थापन भएको  |        |
| ८       | पानी पोखरी निर्माण तथा मर्मत सुधार        | स्थान पहिचान भएको   |        |
| ९       | मेष जाली सहित तारवार निर्माण              | स्थान पहिचान भएको   |        |
| १०      | सोलार फेन्स निर्माण                       | स्थान पहिचान भएको   |        |
| ११      | उद्धार केन्द्र निर्माण                    | रम्भापुरमा एक ओटा Tiger Cage निर्माण जारी रहेको                             |        |

➤ यस निकुञ्जको मासिक तथा त्रैमासिक प्रतिवेदन तयार गरी राष्ट्रिय निकुञ्ज तथा वन्यजन्तु संरक्षण विभागमा पठाइएको ।

#### मध्यवर्ती तथा अनुगमन शाखा

- ❖ मध्यवर्ती क्षेत्रमा संचालित विभिन्न कार्यक्रम तथा क्रियाकलापको अनुगमन
- ❖ आ.व. २०८०/२०८१ को कार्तिक देखि पौष मसान्त सम्ममा वन्यजन्तुबाट हुने क्षति तथा राहत वितरणको विवरण



क्षति वितरण

| महिना                      | अघिल्लो त्रैमासक सम्मको ववरण | कार्तिक | मंसिर | पौष | कुल जम्मा |
|----------------------------|------------------------------|---------|-------|-----|-----------|
| सामान्य घाइते              | ५                            | ०       | ०     | ०   | ५         |
| सक्त घाइते                 | १                            | ०       | ०     | ०   | ६         |
| मानिसको मृत्यु             | ०                            | ०       | ०     | ०   | ५         |
| पशुधन क्षति                | १५१                          | ५७      | २१६   | २४१ | ७६६       |
| भण्डारण गरेको अन्नको क्षति | ०                            | ०       | १     | ४   | ०         |
| घर गोठ क्षती               | ११                           | ५       | ०     | ९   | ५५        |
| अन्नबाली क्षति             | ३३                           | ३६      | १४    | १९४ | ६१८       |
| माछा क्षति                 | ०                            | १       | ०     | ०   | १         |
| कुखुरा क्षति               | ३५                           | ०       | २     | ८०  | ८२        |
| जम्मा                      | २३६                          | ९९      | २३३   | ५२८ | १०९६      |

राहत वितरण

| क्र. सं. | क्षतिको किसिम            | अघिल्लो त्रैमासिकको विवरण | उपलब्ध गराइएको राहत (रु) |               |                | कुल जम्मा      |
|----------|--------------------------|---------------------------|--------------------------|---------------|----------------|----------------|
|          |                          |                           | कार्तिक                  | मंसिर         | पौष            |                |
| १        | मानिस मृत्यु             | ५४२०००                    | ०                        | ०             | ०              | ५४२०००         |
| २        | सक्त घाइते               | ३०८३०                     | ०                        | ०             | ०              | ३०८३०          |
| ३        | सामान्य घाइते            | ०                         | ०                        | ०             | ०              | ०              |
| ४        | पशुधन क्षति              | १२०८०००                   | ३८४०००                   | २१४०००        | १८९४०००        | ३७०००००        |
| ५        | भण्डारण गरेको अन्न क्षति | ०                         | ०                        | १००००         | २९०००          | ३९०००          |
| ६        | घर गोठ क्षति             | ११६०००                    | ६२०००                    | ०             | १०७५००         | २८५५००         |
| ७        | अन्नबाली क्षति           | १४०५००                    | २४१५००                   | ६१०००         | ८२३५००         | १२६६५००        |
| ८        | माछा क्षति               | ०                         | १००००                    | ०             | ०              | १००००          |
| ९        | कुखुरा क्षति             | २००००                     | ०                        | १००००         | २१०००          | ५१०००          |
|          | <b>जम्मा</b>             | <b>१५६९५३०</b>            | <b>६९७५००</b>            | <b>२९५०००</b> | <b>२८७५०००</b> | <b>५४३७०३०</b> |

मुद्दा शाखा

यस निकुञ्जको मुद्दा शाखामा दोस्रो त्रैमासिकमा दायर गरी अनुसन्धान सम्पन्न गरीएको मुद्दाको विवरण यसप्रकार रहेको छ ।

|                          |                           |
|--------------------------|---------------------------|
| दायर भएको मुद्दाको विवरण | फैसला भएको मुद्दाको विवरण |
|--------------------------|---------------------------|

| विवरण              | कार्तिक | मंसिर | पौष | जम्मा | कुल जम्मा<br>बाकि | विवरण     | कार्तिक | मंसिर | पौष | जम्मा | कैफियत |
|--------------------|---------|-------|-----|-------|-------------------|-----------|---------|-------|-----|-------|--------|
| वन सम्बन्धि        | ०       | ०     | १   | १     | ५                 | वन        | ०       | २     | ०   | २     |        |
| वन्यजन्तु सम्बन्धि | ०       | ०     | ०   | ०     | ५                 | वन्यजन्तु | ०       | ०     | ०   | ०     |        |
| जम्मा              | ०       | ०     | १   | १     | १०                |           | ०       | २     | ०   | २     |        |

### ७. सूचना अधिकारी र प्रमुख संरक्षण अधिकृतको नाम तथा पद

|  |   |
|--|---|
| कार्यालय प्रमुख: डा.श्री अशोक कुमार राम<br>पद: वरिष्ठ संरक्षण अधिकृत | सूचना अधिकारी: श्री आशिष न्यौपाने<br>पद: संरक्षण अधिकृत |
|--|---|

### ८. ऐन, नियम, विनियम वा निर्देशिकाको सुची

प्रमुख नीति तथा रणनीतिहरू

- ❖ नेपाल वनक्षेत्र रणनीति, २०७२
- ❖ दिगो विकासका लागि प्रकृति संरक्षणको राष्ट्रिय रणनीतिक प्रारूप, २०७२
- ❖ वन नीति, २०७५
- ❖ नेपालको जैविक विविधता रणनीति तथा कार्यान्वयन योजना, २०७२
- ❖ राष्ट्रिय सिमसार नीति, २०६९
- ❖ वन डडेलो नियन्त्रण रणनीति, २०६८
- ❖ संरक्षित क्षेत्रभित्र भौतिक पूर्वाधारहरू निर्माण एवं सञ्चालनसम्बन्धी कार्यनीति, २०६५
- ❖ घरपालुवा हात्ती व्यवस्थापन नीति, २०६०
- ❖ व्यवसायिक रुपमा वन्यजन्तु पालन, प्रजनन तथा उपयोग सम्बन्धि मापदण्ड, २०८०

ऐन, नियम, निर्देशिकाहरू

- ❖ राष्ट्रिय निकुञ्ज तथा वन्यजन्तु संरक्षण ऐन, २०२९
- ❖ संकटापन्न वन्यजन्तु तथा वनस्पतिको अन्तराष्ट्रिय व्यापार नियन्त्रण ऐन, २०७३

नियमावलीहरू

- ❖ हात्तीको व्यवस्था गर्ने नियमहरू, २०२२
- ❖ राष्ट्रिय निकुञ्ज तथा वन्यजन्तु संरक्षण नियमावली, २०३०
- ❖ बर्दिया राष्ट्रिय निकुञ्ज नियमावली, २०५३

निर्देशिका

- ❖ मध्यवर्ती क्षेत्र व्यवस्थापन निर्देशिका, २०५३

- ❖ वन्यजन्तुबाट हुनेक्षतिको राहत सहयोग निर्देशिका, २०८०

मापदण्ड

- ❖ मध्यवर्ती क्षेत्र (उद्योग स्थापना र सञ्चालन) मापदण्ड, २०८०

कार्यविधि

- ❖ संरक्षित क्षेत्र अनुसन्धान कार्यविधि, २०६९
- ❖ संरक्षित क्षेत्रको व्यवस्थापन योजना तयारी कार्यविधि, २०७३
- ❖ वन्यजन्तु उद्धार एवं उद्धार केन्द्र व्यवस्थापन कार्यविधि, २०७३
- ❖ वन्यजन्तुको अखेटोपहार व्यवस्थापन सम्बन्धी कार्यविधि, २०७३

आचरसंहिता

- ❖ बर्दिया राष्ट्रिय निकुञ्ज तथा यसको मध्यवर्ती क्षेत्रका लागि पर्यकीय गतिविधि सञ्चालन आचारसंहिता २०७६

रणनीतिक योजना

- ❖ बर्दिया राष्ट्रिय निकुञ्ज तथा यसका आसपासका क्षेत्रमा मानव वन्यजन्तु द्वन्द्व न्युनिकरण तथा व्यवस्थापन सम्बन्धी रणनीतिक योजना २०७८-२०८३

## ०९. वन्यजन्तु उद्धार तथा क्षति सम्बन्धि विवरण

वन्यजन्तु घाइते सम्बन्धि विवरण

| ववरण         | अघिल्लो त्रैमा सक सम्मको ववरण | कार्तिक | मंसिर | पुष | कुल जम्मा |
|--------------|-------------------------------|---------|-------|-----|-----------|
| चोरी शकार    | ०                             | ०       | ०     | ०   | ०         |
| सडक दुर्घटना | ०                             | ०       | ०     | ०   | ०         |
| अन्य कारण    | ०                             | ०       | ०     | ०   | ०         |
| जम्मा        | ०                             | ०       | ०     | ०   | ०         |

वन्यजन्तु मृत्यु सम्बन्धि विवरण

| ववरण             | अघिल्लो त्रैमा सक सम्मको ववरण | कार्तिक | मंसिर | पुष | कुल जम्मा |
|------------------|-------------------------------|---------|-------|-----|-----------|
| प्राकृतिक मृत्यु | २                             | ०       | ०     | १   | ३         |
| चोरी शकार        | ०                             | ०       | ०     | ०   | ०         |
| सडक दुर्घटना     | ६                             | २       | ०     | ५   | १३        |
| अन्य कारण        | ३४                            | ५       | ४     | ६   | ४९        |
| जम्मा            | ४२                            | ७       | ४     | १२  | ६५        |

वन्यजन्तु उद्धार सम्बन्धि विवरण

| विवरण  | अधिल्लो त्रैमासिक सम्मको विवरण | कार्तिक | मंसिर | पुष | कुल जम्मा |
|--------|--------------------------------|---------|-------|-----|-----------|
| उद्धार | ८१                             | २०      | ६     | १६  | १२३       |

**१०. प्रगति सम्बन्धि विवरण**

| कार्यक्रम                          | बजेट (रु. लाखमा ) |               | जम्मा बजेट     | खर्च (रु. लाखमा ) |               | जम्मा खर्च    | खर्च प्रतिशत |
|------------------------------------|-------------------|---------------|----------------|-------------------|---------------|---------------|--------------|
|                                    | चालु              | पूजीगत        |                | चालु              | पूजीगत        |               |              |
| राष्ट्रिय निकुञ्ज तथा आरक्ष आयोजना | १७५१.४३           | ८५८.६६        | २६१०.०९        | ५४०.४२            | १००           | ६४०.४२        | २४.५३        |
| हात्तिसार                          | २३९.१७            | १९.४          | २५८.५७         | १०९.५३            | ७.३३          | ११६.८६        | ४५.१९        |
| मध्यवर्ती क्षेत्र                  | ११०               | ०             | ११०            | ०                 | ०             | ०             | ०            |
| <b>जम्मा</b>                       | <b>२१००.६०</b>    | <b>८७८.०६</b> | <b>२९७८.६६</b> | <b>६४९.९५</b>     | <b>१०७.३३</b> | <b>७५७.२८</b> | <b>२५.४२</b> |

**११. आम्दानी, खर्च तथा आर्थिक कारोवार सम्बन्धी अध्यावधिक विवरण**

आ.व. २०८०/२०८१ को कार्तिक देखि पौष महिनासम्मको पर्यटक र विभिन्न शीर्षकबाट उठेको राजश्व विवरण

| सि. नं. | आम्दानीको विवरण                 | अधिल्लो त्रैमासिक सम्मको विवरण | २०८०।७।१ देखि २०८०।९।२९ सम्मको राजश्व विवरण |            |            |            |
|---------|---------------------------------|--------------------------------|---|------------|------------|------------|
|         |                                 |                                | कार्तिक                                     | मंसिर      | पुष        | कुल जम्मा  |
| १       | नेपाली नागरिक पर्यटक संख्या     | १६२४                           | ३०१२  | २२३३       | ४१७०       | ११०३९      |
| २       | सार्क नागरिक पर्यटक संख्या      | १३५                            | ४९  | १९४        | २७८        | ६५६        |
| ३       | अन्य नागरिक पर्यटक संख्या       | ५८२                            | ९४२   | १०२९       | ३०१        | २८५४       |
|         | कुल पर्यटक                      | २३४१                           | ४००३  | ३४५६       | ४७४९       | १४५४९      |
| ४       | वन पैदावार बिक्रि वापतको राजश्व | ४७३१२७.७                       | ०   | १८३५५६९.९४ | २९०३२८०.८१ | ५२१९९७८.४५ |

|   |  |                  |                |                   |                   |                   |
|---|--|------------------|----------------|-------------------|-------------------|-------------------|
| ५ | काठ दाउरा<br>बिक्रि बापत               | ०                | ०              | ०                 | ०                 | ०                 |
| ६ | गैर काष्ठ वन<br>पैदावार बिक्रि<br>वापत | ०                | ०              | ०                 | ०                 | ०                 |
| ७ | पर्यापर्यटनबा<br>ट प्राप्त राजस्व      | २४०५२५०          | ५१६७१५०        | ३७९०६००           | १५०२१५९.२<br>५    | १२८६५१५९.२५       |
| ८ | दण्ड<br>सजायबाट<br>प्राप्त राजस्व      | ४६१२७५           | ६८७२७५         | ४५००              | ६८८५१०            | १८४१५६०           |
| ९ | अन्य शिर्षक<br>बाट प्राप्त<br>राजस्व   | २४४२५            | २०५५७५         | ६७५०              | १७७२५             | २५४४७५            |
|   | <b>कुल राजस्व</b>                      | <b>३३६४०७७.७</b> | <b>६०६००००</b> | <b>५६३७४१९.९४</b> | <b>५१११६७५.०६</b> | <b>२०१७३१७२.७</b> |

१२. अघिल्लो आर्थिक वर्षमा सार्वजनिक निकायले कुनै कार्यक्रम वा आयोजना संचालन गरेको भए सो को विवरण  
बार्षिक प्रतिवेदन संलग्न छ ।

१३. सार्वजनिक निकायको वेभसाईट

यस निकुञ्जको वेभसाईट: [www.bardianationalpark.gov.np](http://www.bardianationalpark.gov.np)

१४. सार्वजनिक निकायले वर्गीकरण तथा संरक्षण गरेको सूचनाको नामावली र त्यसतो सूचना संरक्षण गर्न तोकिएको समयावधि  
यस निकुञ्जका शाखा तथा फाँटहरुबाट सम्पन्न भएका वन्यजन्तु अपराध, वन्यजन्तु मृत्यु, घाइते, उद्धार, वन्यजन्तुबाट भएको क्षति,  
पर्यटक भ्रमण संख्या, राजस्व संकलन, कार्यक्रम तथा आयोजनाको तथ्याङ्क अध्ययन अनुसन्धान अनुमति, मध्यवर्ती क्षेत्रमा सेवा  
सञ्चालन अनुमति, अवलोकन भ्रमण अनुमति तथा प्रशासनिक कार्य जस्ता अन्य नियमित कार्यहरुको विवरण सम्बन्धी शाखाहरुमा  
नै सुरक्षित गरी राखिएको छ ।

१५. सार्वजनिक निकायमा परेको सूचना माग सम्बन्धी निवेदन र सो उपर सूचना दिएको विवरण

विभिन्न संघ संस्था, निकाय, सरकारी कार्यालय, विश्व विद्यालयका विद्यार्थी तथा सेवाग्राही एवं पत्रकारहरुबाट माग भएका सूचना,  
जानकारी उपलब्ध गराइएको छ । निकुञ्जबाट प्रकाशित प्रकाशनहरु निःशुल्करूपमा वितरण गर्ने गरिएको छ । यसका साथै विभिन्न  
प्रकाशन, सूचना तथा सूचनाको softcopy माग भए बमोजिम उपलब्ध गराउने गरिएको छ ।

१६. सार्वजनिक निकायका सूचनाहरु अन्यत्र प्रकाशन भएका भए सो को विवरण

यस निकुञ्जका प्रकाशन, नियमावली तथा अन्य सार्वजनिक गर्नुपर्ने सम्पूर्ण सूचनाहरू यस निकुञ्जको वेभसाइटमा तथा फेसबुक पेजमा प्रकाशित छन् ।

Facebook page: <https://www.facebook.com/bardiyanationalpark2032>

Website: [www.bardianationalpark.gov.np](http://www.bardianationalpark.gov.np)

पुनश्च: उल्लेखित संक्षिप्त रूपमा सार्वजनिक गरिएको सूचना, जानकारी, तथ्याङ्क र विवरणलाई सकेसम्म शुद्धता र बोधगम्यरूपमा प्रस्तुत गर्न प्रयास गरिएको छ । कहिले कतै भूल त्रुटीभए श्रद्धेय पाठकहरूको सुझावको आधारमा समय सापेक्ष सुधार गरी अध्यावधिक गरिने प्रतिबद्धता जाहेर गर्दछौं ।

जय बर्दिया ।।। जय संरक्षण ।।।